

Kirami CUBE

Ulkopuolinen lämmityskamiina

Käyttöohjeet



Kuva 1
CUBE ulkokamiina

Kamiinan tekniset tiedot:

- Merialumiininen kamiina (AlMg3)
- Valurautainen rosti x 2, umpirosti x 1
- Tulipesäluukku, jossa teräksinen sisäosa
- Sisällä vesikiertoputket
- Liitosputket 10cm (halkaisija 75mm)
- Liitoskumiputket altaan ja kamiinan väliin
- Neljä / Kuusi putkikiristintä kiinnitykseen
- Kiinnityslevy altaaseen kiinnitystä varten
- Teho 30 kW
- Koko: (Lev * Syv * Kor) 450 * 600 * 590mm

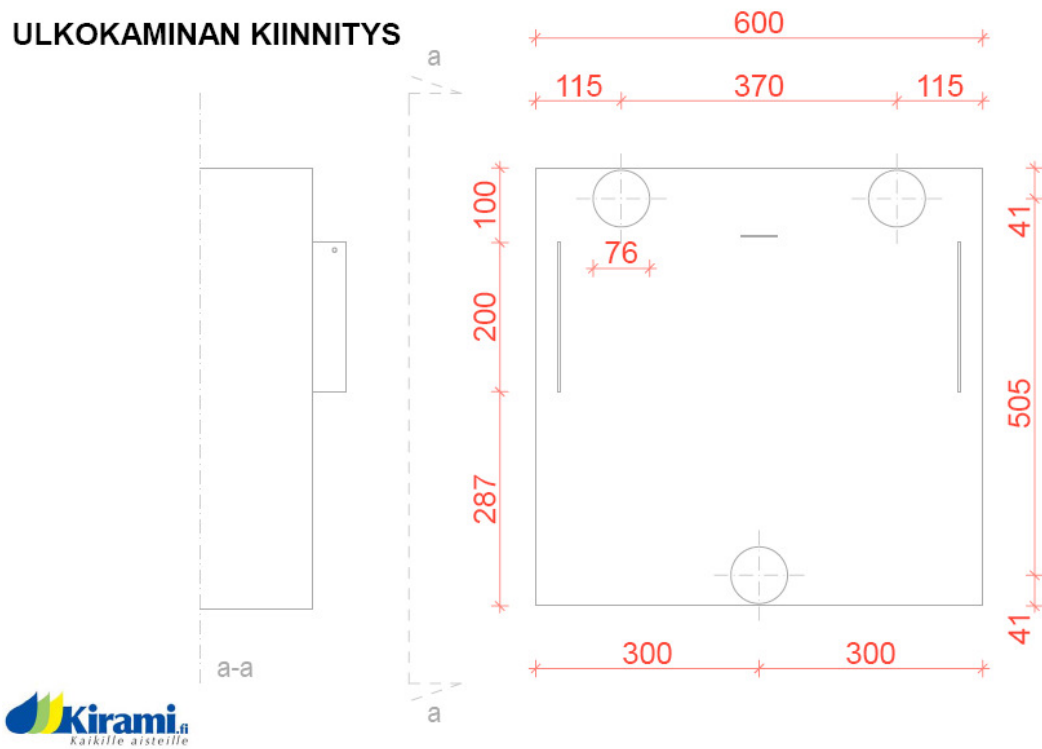
Riippuen kamiinan mallista (kaksi- tai kolmeputkinen) on kiinnityslevyt, kumiputket ja putkikiristimet mallin mukaan.

Soveltuva savuhormi

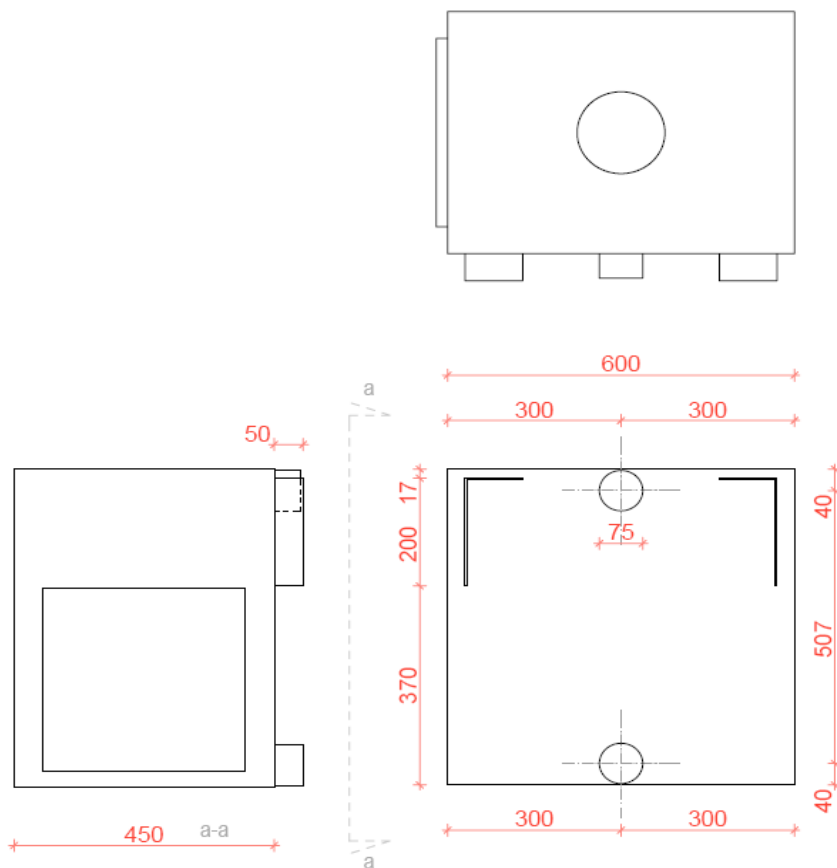
Happoteräksisten savupiippujen halkaisija on 150 mm. Piipun supistettu pää sopii kamiinaan sisään. Piippuja myydään erikseen ja niitä löytyy 20, 50 ja 100cm osissa. Lisäksi on saatavilla säädettäviä mutkakappaleita ja piipun alaosaan kosketussuojia joka on pituudeltaan 100cm.

Suosittelemme kamiinaan piippupakettia, jossa on 200cm piippu + lämpösuoja ja hattu. Lisäksi on saatavilla kipinäsuojallisia piippuhattuja.

ULKOKAMINAN KIIINNITYS



Kamiinan kiinnityskuva kolmella kiinnityspisteellä (vanha malli).



Kamiinan kiinnityskuva kahdella kiinnityspisteellä.

Asennus

Kamiina liitetään altaaseen kolmella (uusissa malleissa vain kahdella) kumiletkulla sekä kiinnityskorvalla (kuva alla) (uusissa malleissa kaksi korvaa reunoilla). Kumiletkut kiristetään putkikiristimillä molemmista päistään. Jotta kiristimet kiristyisivät tasaisesti, eikä letku menisi rypyille, kannattaa letkun sisä- ja ulkopinnoille ruiskauttaa silikonisprayta tai muuta liukastetta, jonka kumiset letkut kestävät (ei kuitenkaan



mineraaliöljyä).

Vanhoissa malleissa kiinnitys tapahtuu yläletkujen väliin tulevalla lattaraudan palalla, jotta se ei pääse täytettynä kallistumaan ulospäin. Kiinnitys tapahtuu kahdella toimitetulla

pultilla. (kuva vasemmalla) Uusissa malleissa kiinnitys tapahtuu kaminan sivuilla olevista korvista, riippuen hieman millaiseen altaaseen se ollaan kiinnittämässä. Joko korvien päältä tai sivusta, kuten Kiramin altaaseen (kuva oikealla)



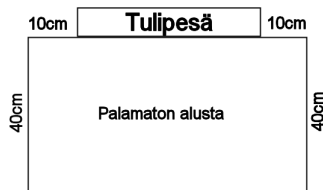
Kaminan kuuluu jäädä ilmaan, eli se roikkuu letkujen ja kiinnityskorvien varassa.

Mikäli kamiina asennetaan kauemmaksi altaasta (tähän tarvitaan väliputket, jotka saa erikseen tilaamalla ja erityinen tyhjennyksellä ja poistolla varustettu kamiina), on huomioitava, että altaan ja kamiinan väliset putket ovat laskussa altaaseen päin noin 1-2 cm, koska kamiinassa ei ole tyhjennysproppua vaan se tyhjenee altaaseen. Tällöin kamiinan yläreunaan ruuvataan kiinni mukana tuleva ilmausventtiili. Mikäli kamina on kytketty kauemmas, tulee kamina olla tuettu pohjastaan.

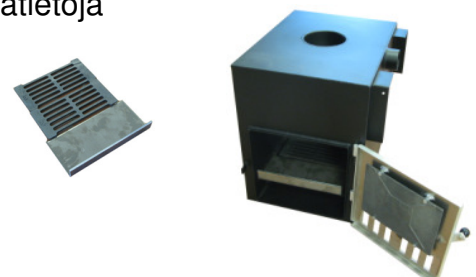
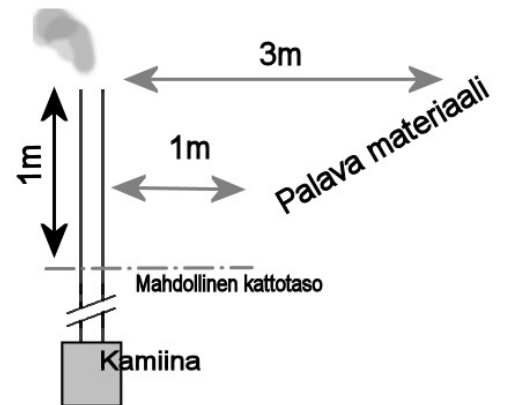
Paloturvallisuus

Mikäli allas sijoitetaan lähelle rakennuksia, esim. terassin reunaan, on tarkistettava, että savupiippu on riittävän kaukana kaikista palavista rakenteista. Etäisyys on muistettava tarkistaa sekä sivu- että korkeussuunnassa, jotta syttymisvaaraa ei ole. Sivusuunnassa kolme (3) metriä piipun suusta on minimietäisyys palaviin materiaaleihin. Piipun muulta osalta riittää pienempikin etäisyys sivusuunnassa. Mikäli piippu on lähempänä, pitää käyttää erikseen hankittavaa eristettyä piippua.

Katon läheisyydessä tai mahdollisesti sen läpi viettäessä tulee läpäisevän eristetyn piipun pään olla vähintään yksi (1) metri yli katon. Paikalliselta paloviranomaiselta voi kysyä lisätietoja.



Huomaa myös pesän edustan paloturvallisuus, eli tulipesän edessä ei saa olla helposti syttyvää materiaalia, käytännössä edessä tulee olla kuvan mukainen alue palamatonta materiaalia, kuten betonia, hiekkaa tai metallilevy. Paikalliselta paloviranomaiselta voi kysyä lisätietoja sijoituksesta.



Arinat

Kaminaan tulee kaksi kappaletta ritiläarinoita ja yksi umpinainen L-rauta. Ne asetetaan kaminaan kannattamille kuvan osoittamalla tavalla. L-rauta on tarkoitettu pesässä etummaisiksi taitettu reuna ylöspäin, näin se toimii ilmanohjaimena ja samalla pitää polttopuut paremmin pesässä.

Piipun kokoaminen

Savupiippu toimitetaan erillisessä laatikossa ja se koostuu neljästä osasta (kuva alla), ja se pitää koota. Hattu koostuu rungosta ja hatusta, joka kiinnitetään siipimuttereilla runkoon, kuvassa hattu on jo koottu. Hattua on kahta mallia, kipinäverkollinen (C) tai avonainen (D), joista paketissa on tilauksen mukaan toinen.



Verkollinen hattu (C) pujotetaan sisään toisen kappaleen (B) tasaiseen päähän, niin että se jää paikalleen kannatinlevikkeiden varaan. Avonainen hattu (D) taas tulee kappaleen (B) tasaisen pään ulkopuolelle ja se kiristetään siihen sisään rakennetulla kiristimellä.

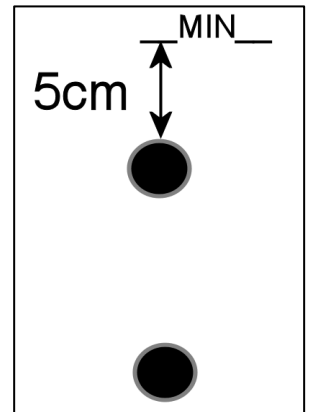
Tämän jälkeen liitetään mukaan toinen kappale (B), jolloin alimmaksi pääksi jää putken supistettu pää. Seuraavaksi pujotetaan koottu piippu suojaritilän (A) sisään niin, että piipun supistettu osa jää näkyviin. Lopuksi koottu piippu laitetaan

kamiinan sisään supistuksen kaulukseen asti ja vedetään lämpösuoja alas kamiinan kanteen asti. Huomaa että lämpösuojasta tulee poistaa suojamuovi ennen käyttöä.

Käyttö

HUOM!!!!

Kamiinaa ei saa koskaan sytyttää altaan ollessa tyhjä tai vajaasti täytetty! Vajaan altaan lämmittäminen johtaa kamiinan sulamiseen! Allas on aina täytettävä vähintään 5 cm kamiinan ylempien vesiputkien yläpuolelle ennen tulen sytyttämistä kamiinaan (kts. kuva).



HUOM!!!

Allasta ei saa alkaa tyhjentää ennen kuin tuli on kokonaan sammunut kamiinasta ja hiillos hiipunut.

HUOM!!!

Täytettyä kamiinaa ei saa päästää jäätymään talvella. Tyhjennä allas tai huolehdi riittävästä lämmityksestä.

Käytettäessä sytytysnestettä, toimi nesteen käyttöohjeiden mukaan. Älä koskaan käytä sytytykseen muita kuin siihen tarkoitettuja nesteitä. Suosittelemme sytytykseen sytytyspaloja esim. Burner-parafiinipusseja.

Älä lämmitä vettä liian kuumaksi, suositeltava kylpyveden lämpö on max. +37 °C.

Tyhjennä tuhkat kamiinasta jokaisen lämmityskerran jälkeen, jotta rostit eivät pala ennenaikaisesti ja veto on hyvä. Mahdollinen tuhkalaatikko tulee lämmityksen aikana olla poissa kamiinasta, se on tarkoitettu vain tuhkien tyhjennykseen. **Tuhkalaatikko vääntyy pilalle ja estää ilman virtauksen, mikäli se on kamiinassa lämmityksen aikana. Uusimmissa kamiinoissa laatikko on korvattu tuhkalapiolla.**

Kamiinan pohjalla oleva tuhkalaatikko on tarkoitettu tuhkien poistamiseen. Älä käytä sitä lämmityksen aikana, jotta ilmavirtaus palotilaan on paras mahdollinen.

Kamiinan polttoaineeksi tulee käyttää ainoastaan pieneksi pilkottuja kuivia polttopuita. Isojen ja kosteiden puiden käyttö saattaa helposti kaksinkertaistaa lämmitysajan. Emme suosittele tervalepän käyttöä polttopuuna, sillä se aiheuttaa normaalia enemmän ja tarttuvampaa nokeutumista. **Jotta kamiinasta saadaan luvattu teho, tulee pesässä pitää kunnollista isoa tulta ja lisätä puita riittävän usein, jotta tuli pysyy jatkuvasti yllä. Liian pienellä tulella lämmitysaika venyy huomattavasti.**

Takuu

Myönnämme tuotteillemme 24 kuukauden takuun materiaali- ja valmistusvirheille. Takuu on voimassa kun käyttäjä on tutustunut tuotteen käyttöohjeisiin ja noudattaa niitä.

HUOM! Yllämainitusta poikkeaa kaupallisiin tarkoituksiin käytettäville tuotteille myönnetty 6 kuukauden takuu aika.

- Takuu ei koske normaalia käytöstä aiheutunutta kulumista.
- Takuu ei myöskään korvaa käyttövirheistä aiheutuneita vaurioita.
- Takuu ei korvaa mitään pakkasen aiheuttamia vaurioita, koska ne voidaan välttää oikealla käytöllä.
- Takuu ei koske virheellisistä kemikaalien käytöstä aiheutuvista mahdollista syöpymistä. Erityisesti pH arvo tulee pitää kohdalla ja kemikaalien annostukset eivät saa olla liian suuria.

Tuotteen hävittäminen

Tuotteen metalliset osat tulee viedä metallinkierrätykseen ja puuosat voidaan hävittää polttamalla. Muut osat kuuluvat sekajätteeseen.

Nautinnollisia kylpyhetkiä toivoo Kirami Oy!

Pidätämme oikeudet muutoksiin tuotteessa ilman erillistä ilmoitusta.

Mikäli tämä ohje on toimitettu jonkun kolmannen osapuolen kylpyaltaan ohessa, Kirami ei vastaa altaaseen liittyvistä asioista.